



# ASSEMBLÉE GÉNÉRALE

Association Régie Urbaine



10, rue Louise de Marillac - 16000 Angoulême  
[www.aru-angouleme.fr](http://www.aru-angouleme.fr)

# Rapport d'activité

**2025**

*Jeudi 12 mai 2026*

# Sommaire

## Introduction

- 4 Rapport moral de la Présidente
- 6 Mot du Directeur
- 9 Notre année en chiffres

## Rapport d'activité

- 10 Lien social et médiation
  - 12 Confection textile écoresponsable
  - 14 Création et entretien des Espaces Verts
  - 16 Garage solidaire
  - 18 Maraîchage biologique
  - 20 Propreté urbaine et des locaux
  - 22 Revêtements sols et murs
- 24 Les allées et venues de 2025
- 26 Communication
- 28 Revue de presse
- 30 Accompagnement socio-professionnel
- 32 Le PLIE
- 34 Coordination Convergence Charente
- 36 Premières Heures en Chantier
- 38 Pôle administration, comptabilité et ressources humaines
- 39 Conseil d'administration
- 40 Élections du CSE
- 41 Remerciements
- 43 Une assemblée générale pas comme les autres
- 45 Lexique

# Rapport moral de la Présidente

Chers adhérents, partenaires, administrateurs et salariés,

Cette année a été marquée par des moments riches en émotion, en inquiétude, en créativité.

Nous avons relevé des défis économiques, constaté des évolutions sociales et fêté un bel évènement !!!

Surtout, notre Régie a poursuivi sa mission essentielle : contribuer à l'amélioration du cadre de vie, favoriser le lien social et participer activement à l'insertion des habitants de notre territoire.

Nous souhaitons, en écrivant notre projet associatif, devenir un partenaire clé de l'accompagnement socio-professionnel dans les QPV. J'ai la prétention aujourd'hui d'affirmer que nous sommes un acteur incontournable du paysage Angoumoisain en ce domaine.

Le conseil d'administration et l'ensemble des instances ont pleinement joué leur rôle, en garantissant une gestion rigoureuse et en portant une vision stratégique pour l'avenir de la Régie.

Comme j'aime à le rappeler, je suis très bien entourée avec une gouvernance stable.

Je remercie Abla, Sarah, Habiba et Philippe, membres au sein du bureau. Ils sont engagés et mobilisés pour porter notre Régie, renforcer notre présence auprès des instances locales et dynamiser notre conseil d'Administration.

Comme vous le savez, notre Régie, composée de 135 salariés, est dynamique grâce à nos différents pôles d'activités : *Propreté urbaine et des locaux, Confection textile écoresponsable, Entretien des espaces verts, Revêtement murs et sols, Garage solidaire, Maraîchage bio et Communication*, dont je remercie les encadrants techniques pour leur mobilisation ainsi que leur investissement tout au long de cette année.

Grâce à la mise en œuvre du PLIE sur les QPV et plusieurs communes périphériques de l'agglomération, les programmes *Premières Heures en Chantier (PHC)*, *Convergence (CVG 16)* et l'expérimentation *Accompagnement Vers l'Emploi Accéléré (AVEA 16)*, ce sera en 2026 une équipe de 10 CIP et ASP qui œuvrera pour l'insertion des habitants selon des modalités différentes.

A travers ces actions nous répondons de manière complète et très cohérente à une des ambitions de notre projet associatif : « Renforcer le développement des réponses adaptées pour les publics vulnérables et isolés ».

Nos actions s'inscrivent donc dans la continuité de ce projet et couvrent 3 volets : Social, Économique et Politique. Je pourrais en détailler les dimensions comme l'an passé, cependant j'ai plutôt envie de mettre l'accent sur quelques points.

Le rapport d'activité est bien entendu le support qui vous permettra d'assouvir votre curiosité !

Notre Régie continue de renforcer sa présence sur le terrain. Nos actions ont permis de :

- Maintenir et développer des services de proximité répondant aux besoins des habitants,
- Favoriser l'implication citoyenne dans la vie du quartier,
- Renforcer les liens entre les différents acteurs locaux et les actes de solidarité,
- Poursuivre l'insertion et l'accompagnement qui sont au cœur de nos priorités.

Ainsi, cette année, nos sorties positives sont de l'ordre de 51%. C'est un beau résultat et nous continuerons les efforts pour l'améliorer afin de permettre à chaque bénéficiaire de construire un projet professionnel durable et de retrouver une dynamique positive.



Notre action n'aurait pas été possible sans le soutien de nos partenaires : collectivités, bailleurs, institutions et associations. Leur engagement à nos côtés témoigne de la pertinence et de l'utilité sociale de notre Régie.

Sur un aspect plus financier, nous avons subi au premier trimestre 2025, une terrible tempête. En effet, notre trésorerie était au plus bas et en dépit de nos actions, nous accusions un fort déficit.

Grâce à une solidarité immédiate de nos partenaires et des régies du Mouvement des Régies, nous avons pu redresser la barre et reprendre le cap.

Je remercie le GrandAngoulême pour son apport financier en sus, la ville d'Angoulême ainsi que le CDI6 pour nous avoir confié les chantiers qui pouvaient l'être.

Je remercie l'élan de soutien de plusieurs régies sur le territoire national. Grâce à leur réactivité, nous avons collecté une aide de 74 000€ en apport associatif avec droit de reprise sur plusieurs années.

Personnellement, j'ai été plus qu'émue par la solidarité et le soutien de la collectivité pour nous permettre de retrouver un nouveau souffle. Et cet élan fut un vrai coup de pouce et un signal fort pour nos partenaires et notre banque.

Grâce à cette mobilisation et nos actions, nous finissons même fièrement notre exercice 2025 à +22 000€ !!!

Notre Régie va aussi faire « peau neuve » !!! Depuis septembre 2025, nous avons déménagé temporairement et ce pour quelques mois afin d'investir à nouveau nos locaux transformés, rénovés et débarrassés de ces insupportables mites avec une équipe plus que motivée !

Au passage, je remercie les élus du GrandAngoulême et ses équipes qui ont profité de ce chantier pour aménager un plancher qui nous permettra à termes d'emménager à l'étage (180m<sup>2</sup> supplémentaires) et ainsi nous rassembler en un même lieu.

Enfin, cette année a marqué nos esprits par une date anniversaire qui retentit encore sur le plan local et aussi national !!!

Nous avons fêté nos 30 ans et d'une telle façon qu'ils resteront à jamais gravés dans nos mémoires.

Vernissage de portraits de personnalités engagées pour notre Régie, fresque de notre parcours depuis 1995, témoignages, actions terrain et surtout le rassemblement de 130 régies du Mouvement des Régies dont l'Assemblée Générale a été un franc succès ici à Angoulême !!! Souffler nos bougies au cœur de la mairie, rapprocher nos partenaires, nos salariés, les habitantes et habitants sur le parvis des chais Magélis entourés de nos amis des régies autour d'un repas de plus de 400 convives concocté par des salariés et des habitants de tous les quartiers...



### ***Un mot : fierté !!!***

Plus que jamais, Notre Régie affirme son rôle d'acteur de proximité, au service des habitant-es et du territoire. Nous avons également poursuivi le travail en réseau avec les autres régies, contribuant ainsi au partage de bonnes pratiques et au renforcement du mouvement à l'échelle nationale.

Saluons l'implication des administrateurs bénévoles ainsi que l'engagement quotidien des équipes salariées, sans lesquels rien ne serait possible.

Ensemble, continuons à faire vivre les valeurs de solidarité, de dignité et d'engagement.

Pour conclure et comme le disait Simone Veil :

***« Il ne suffit pas de créer des emplois, il faut permettre à chacun d'y accéder. »***

**Stéphanie Marchand**

Présidente de l'Association Régie Urbaine

# Le mot du directeur

Lorsque je regarde l'année écoulée, j'ai le sentiment d'avoir vécu l'année la plus intense depuis mes débuts à la Régie (sept ans déjà !). Je la comparerais volontiers aux matchs de rugby les plus ardents qu'il m'a été donné de jouer.

Nous avons traversé à peu près toutes les phases qu'un match à enjeu peut générer : une entame sur les chapeaux de roue, des aléas climatiques perturbant le jeu, des défauts techniques ajoutant aux difficultés, des supporters qui nous ont poussés, des sorties de terrain sur blessure ou fatigue, un coaching avec des entrées qui ont redonné de la fraîcheur, des avancées individuelles mais surtout des phases de jeu collectives puissantes.

## **L'entame de match**

Le taux de sorties dynamiques frisait les 80% durant les quatre premiers mois de l'année. Chacun des six premiers mois totalisait près de 10% de progression du chiffre d'affaires, avec une avance de près de 60 k€ en juin, laissant espérer une année en très forte progression.

L'approche de l'Assemblée Générale du Mouvement des Régies à Angoulême, toute l'équipe se mobilisait pour en faire une grande réussite. Les partenaires répondaient positivement, et la dynamique collective qui en résultait galvanisait tout le monde.

## **Les aléas climatiques**

Un coup de tonnerre avait déjà retenti fin 2024 avec l'absence de vote de la Programmation de Loi de Finance (PLF), qui allait inévitablement impacter nos financements nationaux, notamment les programmes Convergence et PHC. Nous attendions près de 200 k€ par ce biais, mais l'arrivée de ces fonds serait retardée. Heureusement, Convergence France a tout de même pu nous faire une avance avant même leur notification. Cette situation engendrait également l'incertitude quant à l'attribution de l'aide aux postes : combien d'ETP aurions-nous ? Combien de salariés pouvions-nous embaucher sur l'année pour assurer l'ensemble des chantiers et des marchés contractualisés ? Les services de l'État, en l'occurrence la DDETSPP, nous ont accompagnés tout au long de ce parcours, mais l'attribution définitive n'est arrivée qu'en septembre, contre février habituellement. Le terrain s'était transformé en un réseau de fils tendus, un superbe exercice d'équilibriste s'annonçait.

Puis vint l'annonce de l'absence de budget du Conseil départemental et son placement sous tutelle préfectorale. Le vent s'était levé et nous subissions les rafales de vent contraire.

La trésorerie manquait de souffle et prenait des teintes rouge écarlate. Mais comme dans tout match, le changement de terrain à la mi-temps nous expose différemment. En fin d'année, le CD16 nous a annoncé une aide exceptionnelle afin de compenser l'annonce tardive de la baisse de budget, et la DDETSPP nous a accordé un FDI consolidation, deux aides qui ont contribué à notre résultat 2025. Nous avons le vent dans le dos.



## **Faiblesses techniques et mauvais timing**

Face à des revers de ce type, l'équipe se regroupe, fait corps, affronte l'adversité, gère ses efforts à l'économie multipliant les petites passes, évite de taper au loin pour garder la maîtrise du ballon et le porte tout en continuant d'avancer. Enfin elle profite de la mi-temps pour prendre conseil auprès des entraîneurs. Et c'est ce que nous avons fait.

**Quand on est solide sur ses bases, le passage à vide ne dure pas.**

Mais, notre trésorerie, fragilisée de longue date et réduite à peau de chagrin par un exercice 2024 déficitaire, ne nous permettait pas d'attendre des financements en retard.

Par ailleurs, nous avons fait le choix, fin 2024, à la suite du départ de la directrice adjointe, de prendre le temps d'étudier une transformation organisationnelle. Nous souhaitons nous orienter vers une direction collégiale plutôt que le modèle classique précédemment en place. Pour différentes raisons, nous n'avons pu le mettre en œuvre. Nous sommes donc revenus au modèle précédent, mais le temps de l'analyse, de la décision et du recrutement d'une direction adjointe, tout en gérant la crise de trésorerie, nous a menés jusqu'en juin. Durant cette période, malgré l'embauche d'une secrétaire de direction, nous avons pris du retard sur certains dossiers, ce qui a accentué nos difficultés de trésorerie.

### **Un coaching payant**

Après une démarche de plusieurs mois comprenant tests techniques, entretiens, concertation et de nouveaux entretiens, les coachs de l'ARU (le bureau) ont statué sur l'embauche d'Alain Daems en tant que directeur adjoint. Son expérience et son expertise des financements associatifs, du FSE en particulier, nous ont permis de remonter le terrain que nous avions perdu. Je lui ai confié les dossiers en retard, et ensemble, nous les avons rattrapés en quelques semaines, déposant les documents qui nous ont permis de toucher les soldes qui nous manquaient tant.

Le coaching s'est transformé en véritable saison des transferts puisque les deux encadrantes techniques du maraîchage, nous ayant annoncé leur départ à la fin du printemps, ont quitté leurs fonctions et assuré la passation avec leurs successeuses durant l'été.

Deux autres temps de coaching allaient être déterminants. Le Mouvement des Régies a entamé un accompagnement de proximité en nous permettant de gagner en hauteur sur la vision du jeu. Un grand merci à Julien Daniel et Marion Ginolin.

Le soutien aux structures de l'ESS en difficulté, financé par la Région et assuré par le cabinet E2S, a été lancé au cours de l'été. Ces deux analyses croisées, l'une comparée aux régies de France, la seconde selon une approche systémique et un regard toujours plus distancié sur notre modèle économique, nous ont permis de prendre des décisions, de les mettre en œuvre dès leur énoncé et de redresser la situation.

### **Des bases et des réflexes solides**

Finalement, nous avons traversé cette période, et nos résultats sont tout à fait satisfaisants. Cela n'a pu se faire qu'avec des pôles d'activités bien en place, solides sur leurs bases, encadrés par des équipes robustes, qu'elles soient ETI, ASP ou administratives. La crise était économique, mais ils ont su y faire face tout en conservant le cap de l'insertion et en ne lâchant rien sur les parcours et la mise en place des actions d'insertion.

Parallèlement, le travail de fond mené depuis plusieurs années et structuré par Blandine Mathieu en comptabilité a montré toute sa pertinence. La qualité et la précision de l'enregistrement, la capacité à produire sous pression tableaux, graphiques, outils de reporting, et à présenter à mes côtés tout cela, parfois plusieurs fois par jour pendant trois mois, nous ont permis d'analyser, comprendre, démontrer et convaincre.

Je n'oublie pas l'équipe communication qui m'a permis de produire des documents lisibles et clairs afin d'assurer le relais d'information.

### **Des supporters présents et soutenant**

Lorsque l'on est sur le terrain et que l'on ne trouve pas le passage pour aller marquer, lorsqu'on se demande pourquoi nous en sommes là, lorsque le doute nous gagne, un encouragement au bord du terrain ou, plus loin, du fond des tribunes, agit comme une décharge de dopamine. C'est ce que j'ai ressenti de la part de nos partenaires (ville, agglomération, département, région, préfecture et DDETSPP). Que ce soit en aide directe financière ou technique, en soutien moral ou en orientation d'achats, tout le monde a été au rendez-vous. Soyez-en toutes et tous remerciés.

La qualité et la solidité des liens avec nos partenaires associatifs se sont concrétisées par un soutien sincère et constructif.

Enfin, alors que nous accueillions les 250 membres du Mouvement des Régies pour une assemblée générale studieuse, nous avons fait part, en marge des temps de travail, de nos difficultés à deux d'entre elles. Pour finir, sept régies ont proposé de faire un apport en fonds associatif avec droit de reprise, nous apportant elles aussi cette dopamine dont je parlais plus haut. Cela a également envoyé un signe à nos partenaires et a facilité l'obtention du soutien de notre banque et de France Active.



## Un collectif à toute épreuve

Mon entraîneur me répétait sans cesse : « Un match se gagne à quinze. Chacun doit faire sa part et se mettre immédiatement au soutien de ses coéquipiers. » C'est ce que nous avons vécu cette année.

J'ai senti une équipe mobilisée à chaque instant, travaillant de concert et parfois d'arrache-pied pour relever tous les défis auxquels nous étions confrontés (la nécessité de redresser la trésorerie en premier lieu et ses conséquences : décloisonnement du travail des pôles, introduction de polyvalence, modification des processus administratifs, etc.), les folies dans lesquelles nous nous étions lancés (l'AG nationale, 250 personnes, 700 repas trois jours durant, des horaires de travail parfois hors normes, les 30 ans et ses inaugurations, son spectacle) et, comme je le disais précédemment, le quotidien de l'insertion et du lien social. Un quotidien toujours parsemé d'imprévus et de difficultés.

## Une fin de match victorieuse ?

- Taux de sortie global ACI et EI à 51 %
- Excédent
- Fréquentation du PLIE en hausse
- Des ateliers femmes réussis
- Un rythme de croisière pour Convergence

À défaut de pouvoir inscrire un point de bonus offensif, nous avons à minima mérité le point de bonus défensif.

## Hasta la victoria siempre !\*

Face à l'obstacle, l'esprit collectif qui a animé administrateurs, équipe et partenaires nous aura permis de contourner par la gauche, au centre, par la droite, d'ouvrir sur l'aile, de revenir au centre, de progresser au près, de taper à suivre (par-dessus), jusqu'à trouver l'ouverture. Et quoi qu'il arrive, toujours remettre la tête dans le paquet pour gagner du terrain centimètre par centimètre, sans penser que la faute vient de l'autre, mais en trouvant la ressource dans notre collectif. Car rien ne sert de gagner du terrain tant qu'on n'a pas franchi la ligne et marqué l'essai.

Nous enregistrons donc une magnifique victoire du collectif et de la pugnacité, une réussite que l'on savoure d'autant plus qu'elle fut âprement acquise.

Pour cela, merci à toutes et à tous, et un merci spécial du fond du cœur à toute l'équipe (permanents et opérateurs de quartiers).

\* Hommage à Daniel Herrero... Ou presque.

**Stéphane Coudret**

Directeur de l'Association Régie Urbaine



# Notre année en **chiffres**

Chiffre d'affaire

**1 216 126 €**

Budget global

**3 968 574 €**

**483** Personnes accompagnées

**165**

ARSA

**135**

ACI/EI

**68** ♂ **67** ♀

**348**

PLIE

Sorties dynamiques

**51,2%** ACI

**50%** EI

Salaires nets versés

**2 040 916 €**

2 046 908 €  
en 2024



# Lien social et médiation

« Agir avec et pour les habitants » est la devise portée par l'ensemble des Régies au national. En ce sens, notre association déploie différents types d'actions de lien social en réponse aux demandes et besoins des habitants et habitantes des 5 quartiers populaires sur lesquels nous œuvrons. Au travers d'une grande diversité de partenariats nous conduisons 4 actions de liens social.

## Femmes des quartiers actrices du changement

Engagée depuis 2021, cette action répond aux questionnements des femmes des quartiers en proposant des ateliers nomades au cœur des quartiers prioritaires de GrandAngoulême.

La dynamique de participation est très positive : les ateliers affichent régulièrement complet, confirmant leur pertinence et leur adéquation aux besoins des habitantes. L'action est aujourd'hui bien identifiée et de plus en plus sollicitée. Elle confirme également sa dimension interquartiers, favorisant la mobilité des habitantes.

Elle bénéficie de l'intervention de professionnelles qualifiées (santé, recherche, interculturalité) :

- **Nadia El Bouga**, sexologue clinicienne, sage-femme,
- **Corinne Defrance**, sage-femme – PASS, Centre hospitalier de Girac,
- **Johanna Dagorn**, sociologue, enseignante-chercheuse, Université de Bordeaux,
- **Halima Lasheb**, médecin généraliste, ancienne interne en gynécologie,
- **Dimilna Somtima**, volontaire togolaise en service civique, intervenant sur des ateliers interculturels autour de la place des femmes et de l'enfance au Togo.

8

ateliers  
femmes

3

ateliers  
mixtes

1

visite de  
l'Atelier9

1

conférence

260

participant-es

### Témoignages

« Grâce aux ateliers, j'ai pris rendez-vous pour mettre en place un suivi ce que je n'aurais pas fait sans les ateliers »

**Amina**, participante aux ateliers Femmes des Quartiers et habitante de Basseau

« L'atelier des Femmes des Quartiers n'est pas un atelier. C'est un tiers lieu où toutes s'enrichissent des expériences réciproques, indépendamment des discriminations subies. Merci à l'Association Régie Urbaine et à Isabelle Chasson pour ces belles initiatives. »

**Johanna Dagorn**, sociologue et enseignante-chercheuse à l'Université de Bordeaux



## Mécagirl

Mecagirl propose des ateliers de mécanique réservés aux femmes, visant l'autonomisation, l'acquisition de compétences, la confiance en soi, la mobilité et l'égalité femmes-hommes.

Deux niveaux sont proposés :

- **Niveau 1** : bases de l'entretien automobile (pneus, phares, niveaux) et compréhension du moteur
- **Niveau 2** : approfondissement pour aller plus loin dans la pratique

En 2025, 7 séances ont réuni 39 participantes, déployées dans les 5 quartiers prioritaires de GrandAngoulême, en lien avec les habitantes et les partenaires locaux.

Les ateliers sont animés par Sybelle Petit, mécanicienne en parcours d'insertion au Garage solidaire. Sa présence favorise la confiance, l'expression et l'identification, tout en contribuant à déconstruire les stéréotypes de genre.

Dimilna Somtima, volontaire en service civique, ainsi que des volontaires d'Unis-Cité, ont contribué au lien avec les participantes et au recueil de leurs besoins. Depuis septembre, Aurélie Sepuka, secrétaire de la structure, a rejoint l'action.

## Nouvelles Règles dans les quartiers

Initiée par des femmes des quartiers, cette action vise à lutter contre la précarité menstruelle. En 2025 elle s'est adressée en particulier aux jeunes de 12 à 25 ans. *Nouvelles Règles dans les quartiers* s'articule autour de plusieurs axes : sensibilisation des professionnels, mise en place d'ateliers à destination des jeunes, distribution de kits de protections (don de protections et de culottes menstruelles lavables), et création d'outils pédagogiques (jeu de cartes *Mythes et réalités* et livret).

Durant cette année, des partenariats ont été consolidés avec le Centre Info Jeunes, la Mission Locale et la Protection Judiciaire de la Jeunesse.

Réalisations :

- **2 temps de sensibilisation** auprès de 50 professionnels
- **1 enquête** menée avec le soutien de 3 étudiantes infirmières en stage à la Régie
- **Des interventions auprès des classes** de 6e du collège Michelle Pallet et des volontaires d'Unis-Cité

## Témoignages

*« Je ne connaissais rien en petits travaux mécanique mais à l'issue de cet atelier je pourrais faire des contrôles sur mon véhicule ; et je pense que c'est important pour nous, les femmes, qui avons vécu longtemps avec un conjoint qui faisait tout ; maintenant que je vis seule, je pense que cet atelier va me permettre, au fur et à mesure, de faire des petits travaux sur mon véhicule. »*

**Fathida**, participante à l'atelier Mécagirl du 15 mai à La Couronne, niveau 1

*« L'atelier s'est très bien passé, c'est ma deuxième fois de participer à l'atelier. Avant, je ne savais que conduire mais maintenant à travers ces ateliers j'arrive à vérifier le niveau de l'huile de moteur et liquide de refroidissement. En plus, vu que je n'ai pas assez d'argent pour entretenir ma voiture, cela me permet d'économiser les frais de réparations. »*

**Roqia**, participante à l'atelier Mécagirl du 30 janvier à Basseau, niveau 2



## Les goûters partagés

Un seul goûter partagé a été organisé cette année, en raison d'une programmation particulièrement dense marquée par l'accueil de l'Assemblée générale du Mouvement des Régies et la célébration de nos 30 ans.

Il s'est tenu le 17 décembre à La Couronne, une première sur ce quartier, dans le prolongement d'un atelier MécaGirl. L'événement a rassemblé un public nombreux, témoignant d'une forte mobilisation des habitant-es. La présence de Logélia, avec un escape game très apprécié, a contribué au succès de ce temps convivial.



# Confection textile écoresponsable

## Activités et chantiers

*Un rayonnement territorial consolidé  
mais souvent en dehors d'Angoulême*

En 2025, l'Atelier9 s'est affirmé comme un acteur clé de l'économie circulaire et de la filière textile alternative au jetable.

- **Hygiène durable** : L'optimisation des modèles de couches lavables a permis d'équiper de nombreuses structures (SMICVAL, Grand Périgueux, crèches). Parallèlement, le pôle a lancé son propre modèle de culotte menstruelle, soutenu par des partenariats avec la Mission Locale de Limoges et l'association SCCUC.
- **Confection et Impressions** : Le pôle a collaboré avec des partenaires historiques (Logélia, Musiques Métisses) et de nouveaux « Grands comptes » (SNCF, Société Générale, Walibi). La production s'est diversifiée, allant de kits scolaires à des housses de transport pour tableaux de haute technicité.
- **Services de proximité** : Pour pallier les fluctuations de l'activité couture, l'atelier a diversifié ses missions : maintenance, aménagement et distribution de supports de communication pour la Ville d'Angoulême.

## Les parcours

*Une école de la polyvalence*

L'Atelier9 a accompagné 12 salariés, dont deux en parcours PHC, au sein d'un cadre formateur :

- **Réussites** : 6 sorties dynamiques en CDI, formation ou création d'entreprise, et l'aboutissement d'un projet de rapprochement familial.
- **Mobilité** : la fluidité interne se confirme par des transferts réussis vers le pôle Propreté et des intégrations de PHC vers l'ACI et même 1 CDI.
- **Ouverture** : l'accueil de stagiaires (École Jean Rostand) et un partenariat avec l'École d'Art renforcent la dimension pédagogique.



**2 Encadrant-es techniques - 1 Chef d'équipe - 12 Opérateur-rices de quartiers**



## Engagements et performance

L'année a été marquée par une modernisation de l'identité visuelle (nouveau logo) et une structuration commerciale accrue grâce à l'appui d'une chargée de relation clients. L'Atelier9 a également réaffirmé son engagement durable via des événements comme le "Gonzess Fest", le salon "Droits des femmes" à Montbron et des ateliers "Mode responsable" avec Zero Waste.

## Difficultés et perspectives

- **Agilité économique** : Le pôle a su compenser les baisses d'activité en investissant dans le projet Tisséna et des prestations annexes (manutention, distribution, nettoyage de la Flow vélo).
- **Infrastructures** : Le financement Calitom obtenu pour l'aménagement des locaux garantit désormais une production plus fluide et de meilleures conditions de travail.
- **Enjeu 2026** : Si la gamme de culottes menstruelles est techniquement finalisée, son déploiement commercial reste l'objectif prioritaire pour l'année à venir.



### Fait marquant en 2025

*Au-delà de son implication logistique majeure dans les 30 ans de la Régie et le déménagement de l'association, l'Atelier9 a cultivé une cohésion forte à travers des moments de convivialité partagés entre anciens et nouveaux salariés témoignant de la solidité des liens humains qui font la force de notre structure.*



**100%**

de sorties dynamiques

**10**

accueils de stagiaires

**13**

tailles déclinées pour la culotte inclusive

plus de  
**20 000**

flyers distribués

**14**

ateliers en collaboration pour Tisséna





# Création et entretien des **Espaces Verts**

## Chantiers de 2025

L'année 2025 marque une phase de maturité et d'optimisation visant à recentrer le pôle sur son cœur de métier.

- **Marché Logélia (GIE-GREEN)** : Ce marché partagé avec 7 structures de l'IAE est désormais pleinement opérationnel. La fluidité du reporting et l'absence de blocages techniques en font un marché socle maîtrisé.
- **Stabilité des partenariats** : Les collaborations historiques avec les bailleurs sociaux et la Ville d'Angoulême se maintiennent. L'engagement pour la biodiversité urbaine via la gestion différenciée reste une priorité.
- **Réorganisation stratégique** : Un tournant majeur a été pris avec le transfert de l'activité de « piquage » (nettoyage) vers le pôle propreté. Cette tâche, qui mobilisait 25 % du temps de l'équipe Espaces Verts, génèrait de la lassitude. Ce changement garantit une propreté constante des quartiers Basseau/Grande-Garenne grâce à des opérateurs dédiés et permet aux équipes de se consacrer exclusivement à leurs missions techniques.

## Les parcours

### *Inclusion et montée en compétences*

Le pôle demeure un levier d'insertion crucial pour les habitants des quartiers prioritaires et les personnes allophones. En 2025, l'accent a été mis sur la levée des freins périphériques :

- **FLE et Mobilité** : Quatre salariés ont suivi des cours de Français Langue Étrangère (FLE), tandis que d'autres ont bénéficié d'un soutien pour le permis de conduire.
- **Inclusion** : Accueil et accompagnement de trois opérateurs en parcours PHC.

## Réussites

### *Un tremplin vers l'emploi durable*

La dynamique de sorties vers l'emploi est particulièrement positive avec cinq parcours réussis :

- Un CDI (vendeur).
- Un CDI Intérim et un CDD (façadier).

## 2 Encadrants techniques - 14 Opérateur·rices de quartiers



- Deux entrées en formation qualifiante (peinture et sécurité). Par ailleurs, la confiance des partenaires s'est traduite par l'attribution d'un lot supplémentaire par la Ville d'Angoulême (secteur MJC Mosaïque).

## Difficultés et solutions

### Inclusion et montée en compétences

Le pôle a su maintenir sa qualité de service malgré plusieurs défis :

- **Climat et pénibilité** : Les rythmes de travail ont été adaptés (horaires, hydratation) pour protéger les équipes lors des épisodes de canicule.
- **Transition organisationnelle** : Le départ d'Olivier Motard encadrant historique, le déménagement sur deux sites et l'obsolescence de certains matériels ont exigé une grande agilité managériale pour stabiliser les effectifs.
- **Investissements** : Le renouvellement du matériel vieillissant est l'enjeu prioritaire de 2026. Cette modernisation est indispensable pour garantir la sécurité, l'efficacité et le développement du chiffre d'affaires, conformément aux préconisations du diagnostic E2S.



### Fait marquant en 2025

#### Départ d'Olivier Motard

*ETI durant 23 ans à la Régie sur les EV. Tous nos remerciements à Olivier qui a traversé de nombreuses tempêtes, mais a surtout su amener le pôle espaces verts à son niveau actuel avec une attention particulière portée sur la protection environnementale dès son arrivée.*



**3**

Opérateurs de quartier  
issus du programme PHC

**25**

Hectares  
entretenus

dont

**18**

Hectares de  
tonte

**57%**

de sorties  
dynamiques



# Garage solidaire L'ARU d'secours

## Activités et services

### Une tarification au service de la mobilité

Le garage poursuit sa mission de levée des freins à la mobilité pour les publics fragiles.

- **Accessibilité financière** : Grâce au soutien du Conseil Départemental 16, la tarification de la main-d'œuvre (base de 53 €/h) reste indexée sur les quotients familiaux, allégeant la charge pour les allocataires du RSA.
- **Réseau de solidarité** : Le garage joue un rôle de pivot en coordonnant les aides à la mobilité du CCAS, de la Croix Rouge, de la MSA et du Secours Catholique. L'adhésion au réseau PRAM garantit l'accès à des véhicules révisés à tarifs optimisés.

## Les parcours

### Entre qualification et immersion

Terrain d'apprentissage exigeant, le garage favorise l'employabilité :

- **Validation des acquis** : Accompagnée par DECLICS, la démarche de VAE d'un salarié en CDDI progresse et devrait aboutir en 2026.
- **Jeunesse et découverte** : Le pôle enregistre une forte demande de stages (PMSMP) et consolide son partenariat avec le CEF pour l'insertion pré-professionnelle.
- **Orientation** : La mécanique au garage solidaire sert de tremplin ; après une réorientation vers l'industrie observée l'an passé, le pôle continue d'aider les salariés à définir leurs aspirations professionnelles réelles.

## 1 Encadrant technique - 3 Opérateur-rices de quartiers



## Réussites

### L'émancipation par la mécanique

- **Essaimage pédagogique** : L'expertise du garage s'exporte désormais via des ateliers mécaniques de 1er et 2nd niveau au sein des 7 chantiers de Convergence Charente marquant ainsi une reconnaissance de notre expertise et la pertinence de cette action initiée par Karelle Changeur dès 2020.
- **Émanation de ces ateliers** : les Ateliers *Mécagirls* constituent une action phare de prévention et d'autonomisation, ces ateliers ont changé d'échelle en 2025 pour couvrir l'ensemble des Quartiers Prioritaires (QPV). L'action a d'ailleurs été mise en avant au *Village des solutions* de l'AFPA.



## Difficultés et solutions

### L'émancipation par la mécanique

- **Relocalisation** : Les contraintes logistiques sur le site actuel imposent un déménagement pour la pérenniser. La structure réaffirme sa volonté de rester ancrée au cœur du quartier de Basseau, répondant ainsi aux attentes des habitants-es. Les locaux et le bailleur restent à trouver.
- **Maintenance interne** : L'entretien de la flotte vieillissante de l'association reste un défi. Un salarié est prioritairement affecté à cette mission pour assurer la continuité des activités de tous les pôles de la Régie.

### Fait marquant en 2025

**La mécanique à travers les ateliers Convergence et Mécagirl** est devenue un support d'actions d'émancipation, d'égalité femmes-hommes. L'Arud'secours démontre et assume ainsi pleinement son rôle d'action de lien social tel que les régies ambitionnent de le faire.

**304**

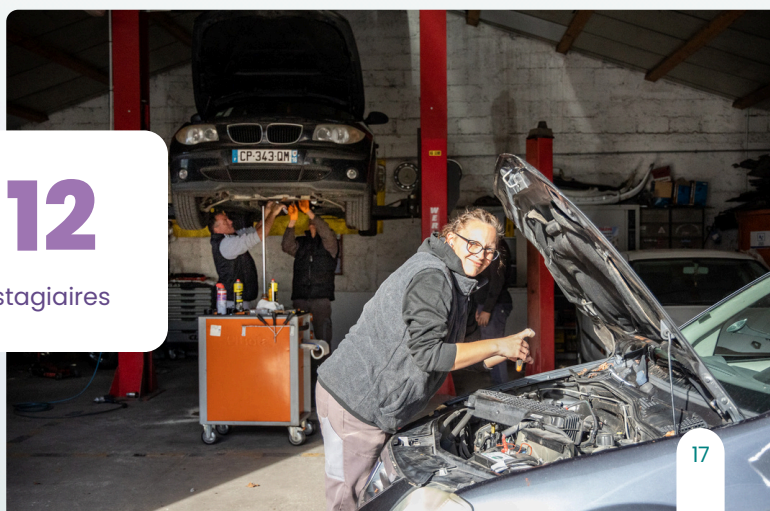
prestations

**179**

clients

**12**

stagiaires





# Maraîchage biologique

## Activités de production

### Extension et diversité

L'année 2025 a été marquée par une hausse des capacités de production et une diversification des cultures.

- **Extension des surfaces** : Avec l'ouverture de parcelles à « La Roche au Soleil », le site s'étend désormais sur 1,3 hectare (dont 1 470 m<sup>2</sup> sous abris). La remise en service du tracteur de la Régie a facilité la préparation de ces nouveaux sols.
- **Résultats et innovation** : Outre des récoltes exceptionnelles (patates douces records jusqu'à 4,9 kg! , aubergines prolongées jusqu'en novembre avec un véritable "coup de cœur" des clients pour les aubergines pickling), le pôle a initié, à la demande des salariés, des essais de cultures exotiques (gombo, piments, crosnes du Japon) pour 2026.

## Commercialisation

### Une stratégie multi-canal

Le chiffre d'affaires atteint près de 96k €, porté par trois leviers principaux :

- **Vente directe** (Marchés : 67 %) : Premier débouché avec 200 paniers hebdomadaires en moyenne.
- **Cabas de saison** (3,5 %) : canal en plein essor avec 5 points de dépôt ; de nouveaux partenariats (URSSAF, Mosaique) sont prévus pour 2026.
- **B2B et Collectivités** (29,5 %) : Collaboration avec des enseignes bio (Biocoop, Naturalia), fidélisation de 5 restaurants locaux et engagement scolaire. 11,5 % de la production nourrit les écoles de Charente via la plateforme PCB.



### 3 Encadrant-es techniques - 12 Opérateur-rices de quartiers



## Les parcours

### Extension et diversité

Avec 12 ETP, le maraîchage agit comme un sas de remobilisation efficace.

- **Recrutement** : 6 nouveaux salariés ont intégré l'équipe en 2025.
- **Passerelles** : La stratégie de réorientation interne se poursuit (transferts vers les pôles Propreté et Espaces Verts).
- **Réussites** : 2 parcours PHC ont intégré le dispositif Convergence
- **un permis de conduire** a été obtenu au sein de l'équipe.
- **Partenariats et Territoire** : le pôle entretient un réseau d'échange actif avec les producteurs locaux et renforce ses liens avec les collectivités (Mairie de Soyaux, projet avec la commune de Fléac).

## Difficultés et solutions

- **Infrastructures** : L'absence d'électricité sur site reste le frein majeur à l'optimisation de la production ; le dossier est prioritaire.
- **Optimisation** : L'arrêt des ventes sur site a été acté au profit des marchés et points de retrait, géographiquement plus pertinents.
- **Encadrement** : Le pôle a connu un renouvellement de son encadrement avec les départs de Ségolène Roudy et Métisse Patrac, et les arrivées d'**Alexia Brochard** et **Amélie Blanquart**, assurant ainsi la continuité technique et pédagogique.



### Faits marquants en 2025

**Ouverture de nouvelles parcelles** de culture sur la zone « la Roche au soleil » portant la surface cultivée à 1,3 ha.

**2 salariés qui ont eu un long parcours** au sein de la Régie, de PHC à Chantier d'insertion ont quitté la régie en 2025.

**Tracteur remis en service !!!** Même pas rouillé... Enfin presque.



**1,3**

hectare  
cultivés

**6500 m<sup>2</sup>**

de surface cultivée  
en plein champ

**1470 m<sup>2</sup>**

de surface cultivée  
sous abris

**250 m<sup>2</sup>**

de pépinière



# Propreté urbaine et des locaux

## Les chantiers

### *Diversification et optimisation*

L'année 2025 confirme la solidité du pôle avec une activité soutenue auprès de 45 clients réguliers sur 93 sites. L'ancrage territorial s'est renforcé dans quatre communes (Soyaux, Angoulême, Saint-Yrieix, La Couronne) et les 5 quartiers prioritaires.

- **Expertise multi-sectorielle** : Le portefeuille s'équilibre entre collectivités (marché pilier de Soyaux), bailleurs sociaux (Noalis, Logélia, OPH) et une trentaine d'acteurs privés ou associatifs.
- **Réactivité** : Outre le récurrent, 29 interventions exceptionnelles ont été menées : nettoyage post-festivals (FFA, FIBD, Remparts), remises en état de logements dont CHRS et travaux de haute technicité (vitrerie, haute pression).
- **Réforme des horaires** : Progrès majeur pour la qualité de vie au travail avec la quasi-suppression du travail dominical. La négociation de nouveaux protocoles pour favoriser le travail en journée a permis de réduire considérablement l'absentéisme.

## Les parcours

### *Professionalisation et cohésion*

Le pôle a mobilisé 59 salariés. Pour ce public souvent allophone, les contraintes techniques sont devenues un levier d'insertion :

- **Entretien mécanisé** : 17 salariés ont été formés à l'utilisation de la monobrosse et de l'autolaveuse, renforçant leur employabilité industrielle.
- **Innovation managériale** : La restructuration a permis d'instaurer des temps collectifs, essentiels pour briser l'isolement des agents sur sites éclatés.
- **Accompagnement** : L'investissement se poursuit sur le FLE (Français Langue Étrangère), la mobilité et la simplification visuelle des protocoles techniques.



**2 Encadrantes techniques - 2 Chef-fes d'équipe - 43 Opérateur-rices de quartier**



## Partenariats et cadre de vie

La collaboration avec les bailleurs permet d'ajuster les interventions aux besoins des résidents. L'excellent partenariat avec Soyaux se poursuit par la reconduction du marché de propreté urbaine pour 2026. Parallèlement, la démarche GUSP vise à transformer le « sur-entretien » en une gestion partagée avec les habitants.



## Conclusion et perspectives

L'année 2025 marque un tournant dans la **restructuration du pôle**. Si l'articulation entre production et accompagnement social reste un défi quotidien dû aux horaires décalés, la rationalisation des protocoles et le renforcement de la cohésion d'équipe tracent une voie claire : celle d'une prestation de haute qualité au service de l'utilité sociale et urbaine.



**59**

salariés  
mobilisés

**45**

clients  
actifs

**93**

sites  
d'intervention

**29**

missions  
exceptionnelles

**17**

salariés formés  
à l'entretien  
mécanisé



# Revêtements murs et sols

## Les chantiers

### *Diversification et reconnaissance technique*

L'année 2025 témoigne d'une reconnaissance accrue de la qualité de nos interventions, tant institutionnelles que privées.

- **Partenaires solides** : Le pôle a consolidé ses liens avec des acteurs clés (AFUS 16, CHRS Parenthèse, GrandAngoulême, Mairie de Vindelle) et des entreprises privées (ALC, IMV imaging).
- **Marché des particuliers** : Bien que posant des questions de rentabilité, cette activité demeure essentielle pour confronter les salariés à des exigences de finition élevées et à la gestion de la relation client.
- **Mutation du secteur social** : La reprise d'ICF par Logélia et la fin programmée des rénovations de logements CHRS pour La Mosaïque (Cognac) entraînent une baisse d'activité qu'il faudra impérativement compenser en 2026.

## Les parcours

### *Concrétisation et réussites individuelles*

En tant qu'Entreprise d'Insertion (EI), le pôle a joué son rôle de tremplin :

- **Sorties et formation** : Deux salariés ont intégré des formations qualifiantes (peintre et électricien).
- **Inclusion** : L'accueil de deux salariés PHC a permis de déconstruire les préjugés sur les compétences des personnes sans abri.
- **Impact social** : Le renouvellement d'un contrat a permis la prolongation d'un titre de séjour, sécurisant ainsi un parcours de vie.
- **Pédagogie** : Le partenariat avec l'AFPA a renforcé la montée en compétences et l'autonomie des équipes.



## 1 Encadrant technique - 6 Opérateur-rices de quartiers



## Engagements transversaux

### Performance et solidarité

- **Vie associative** : Les équipes ont fait preuve de cohésion lors des 30 ans de la Régie et du déménagement de l'association.
- **Optimisation économique** : L'adhésion à la centrale d'achat ADERE et la renégociation avec les fournisseurs améliorent notre compétitivité grâce à une réduction des coûts des matériaux.

## Difficultés et perspectives

### Un nouveau souffle commercial

- **Stratégie 2026** : La perte de marchés historiques (ICF) impose une recherche active de nouveaux donneurs d'ordres pour diversifier le portefeuille.
- **Engagement durable** : Le pôle réaffirme ses engagements écologiques (peintures bas COV, station de nettoyage), des atouts désormais centraux dans nos réponses aux marchés publics.



### Faits marquants en 2025

*Titre de séjour prolongé pour 1 salarié grâce au renouvellement de son contrat de travail.*

*Aboutissement des négociations de tarifs auprès des fournisseurs (+ adhésion ADERE)*



2

sorties dynamiques  
par la formation

2

salarié-es en  
parcours PHC

10

logements ICF  
à neuf



# Les allées et venues de 2025

## 14 Réussites vers l'emploi ou la formation

Raison d'être de notre action d'insertion par l'activité économique : accompagner des personnes engagées, déterminées à retrouver un emploi ou à construire leur avenir professionnel.

## 2 Missions de service civique

Depuis 2022, notre association accueille des volontaires en mission de service civique de réciprocité internationale. Merci à Cool'eurs du Monde pour cette opportunité donnée. C'est une richesse interculturelle pour les habitants-es des quartiers et l'ensemble de notre équipe. Merci à Dimilna Somtima et Amin Djssou, volontaires togolaises, qui ont apporté un vent d'innovation et un soutien marqué à nos actions.



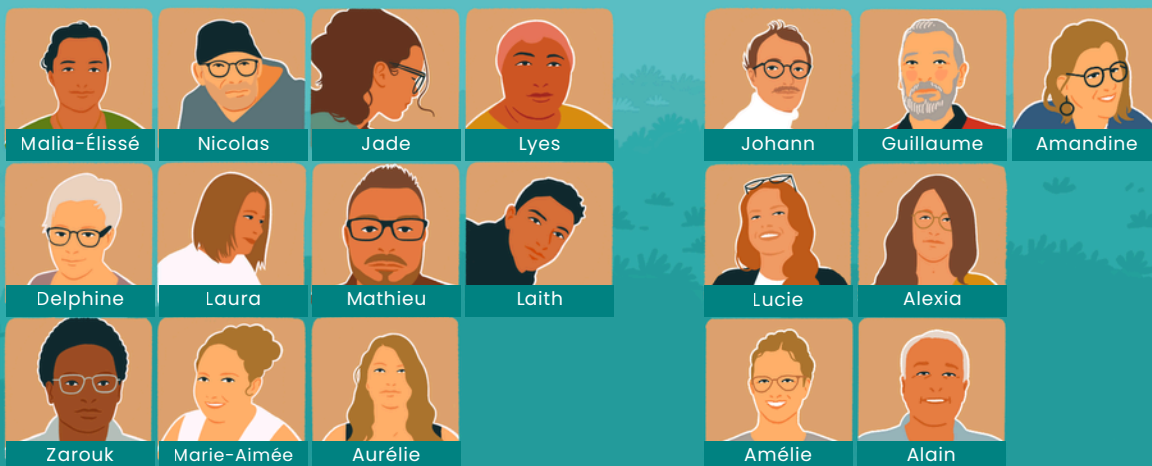
# 45 Stages ou immersions professionnelles

L'accompagnement vers l'emploi se traduit également par l'accueil de personnes venues découvrir nos métiers (ASP, ETI, Comptable, GRH, chargé-e de communication, direction, etc.) qu'il s'agisse de jeunes des quartiers en recherche de stage ou de publics en formation professionnelle.

Leur présence renforce nos équipes, nos liens partenariaux. Elles portent un regard neuf sur nos actions permettant un renouvellement et une progression de l'accomplissement de nos missions.

# 7 Nouvelles arrivées

Au cours de l'année, nous avons accueilli sept nouvelles personnes, en lien avec des remplacements, des renforts d'équipes en développement et des mobilités internes. Ces arrivées participent à la continuité et au renforcement de nos activités. Bienvenus à elles !





# Communication

## Présentation de l'équipe

Le service communication, c'est une équipe de 4 personnes aux compétences variées et complémentaires :

- Emmanuel Dodet, graphiste,
- Octavia Eichler, animatrice des réseaux sociaux,
- Noa Toulemonde, graphiste,
- Isabelle Chasson, coordinatrice.

Les profils accueillis, bien que hautement qualifiés en graphisme, illustration et animation, évoluent dans des secteurs à débouchés limités et très concurrentiels. D'autres freins (santé, mobilité, etc.) peuvent également compliquer l'accès à l'emploi. Donc, malgré leurs compétences, et leur niveau d'étude ; ces salarié-es correspondent bien aux critères d'un accompagnement en structure d'insertion.

En 2025, notre pôle, a renforcé la visibilité et la notoriété de l'association tout en valorisant les actions et les parcours des salariés accompagnés. L'année a été marquée par la création d'une nouvelle charte graphique et d'un nouveau logo, et la mise en images de différents temps forts comme les 30 ans de la Régie et l'Assemblée générale du Mouvement des Régies. L'activité soutenue du pôle (publications, supports, exposition, premières prestations externes) a contribué à développer les partenariats et à élargir l'audience sur les réseaux sociaux. Ces résultats reposent sur une équipe réactive et créative, engagée dans un travail transversal au service de l'image et du projet de la Régie.

## Objectifs de 2025

1. **Renforcer la visibilité de l'association** en touchant les habitants, partenaires et professionnels du territoire.
2. **Valoriser les actions et les publics accompagnés** en mettant en lumière les projets, ateliers et parcours des personnes accompagnées.
3. **Développer l'image** professionnelle et gagner en notoriété
4. **Aboutir notre nouvelle charte graphique** et présenter notre nouveau logo lors de nos 30 ans

## Nos fiertés 2025

- **Nouveau logo** et nouvelle charte graphique de la structure, réalisés par Noa
- **Sortie positive de Salomé Proux**, désormais Agente de développement Ville Sportive et Agente de développement et Coordination OMS à La Couronne
- **Communication pour l'Assemblée générale** du Mouvement des Régies

## Faits marquants en 2025

**Une exposition** en centre-ville d'Angoulême, dans les jardins de l'Hôtel de ville



Un article dans le journal « **Le Monde** »

**Le début de nos prestations communication :** pour le Mouvement des Régies, L'association Karaté Angoulême Soyaux, le Planning Familial, etc.

**L'arrivée** d'Octavia Eichler à l'animation des réseaux et d'Emmanuel Dodet comme deuxième graphiste

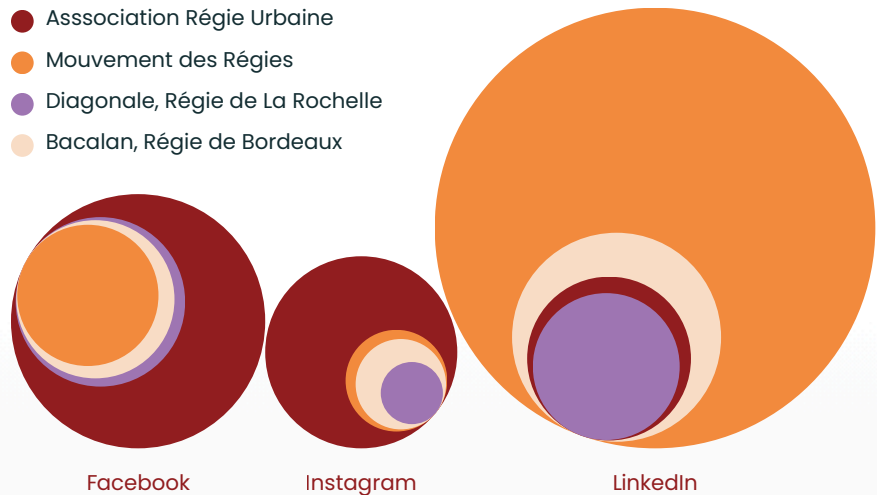
Nous sommes notamment actifs sur trois réseaux sociaux : LinkedIn, Facebook et Instagram. Chaque publication est pensée selon le public ciblé.

Sur LinkedIn, nous touchons principalement les professionnels, notamment grâce aux portraits de salariés, afin de favoriser les immersions et les opportunités d'embauche.

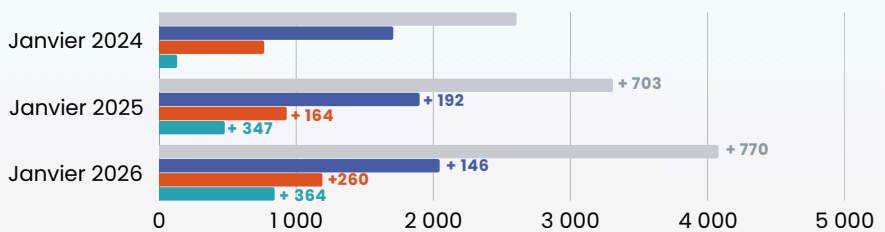
Sur Facebook et Instagram, 80% de nos abonnés sont basés en France. Les 20% autres proviennent principalement de pays d'Afrique (Guinée, Togo, Burkina Faso, Algérie, Côte d'Ivoire, Maroc, Sénégal) ainsi que des États-Unis. Cette diversité reflète les origines et cultures variées de nos salariés ainsi que celles des habitants des quartiers où nous intervenons, renforçant ainsi le lien entre notre communication et la réalité sociale et multiculturelle de notre territoire.

## Nos followers sur les réseaux sociaux

- Association Régie Urbaine
- Mouvement des Régies
- Diagonale, Régie de La Rochelle
- Bacalan, Régie de Bordeaux



- Total
- Instagram
- Facebook
- LinkedIn



## Petites nouveautés

- Atelier 9** : nouveau logo, nouvelles lingettes
- Maraîchage** : recettes à imprimer, affiches cabas de saison, etc.

## Perspectives 2026

1. Accompagner la communication des différents pôles d'activité support et des dispositifs de l'association
2. Tendre à être plus présents dans **les médias**
3. Refondre **notre site internet**
4. Développer la vente de **prestations** communication



**530**

posts  
tous réseaux confondus

**36**

affiches pour  
la Régie

**43**

jours  
d'exposition

**30**

portraits dessinés  
pour nos 30 ans

# Revue de presse

En 2025, notre association a bénéficié d'une visibilité médiatique significative, via des canaux variés, ce qui a contribué à renforcer notre notoriété, à valoriser le travail de notre équipe et à mieux faire connaître nos actions auprès de nouveaux publics.

# 23

Articles de presse

## CALENDRIER



- Charente Libre
- Le Parisien
- Le Monde

## Charente Libre

La Charente Libre nous a suivi toute l'année avec 10 articles sur nos ateliers de lien social dans les quartiers (*Mécagirl*, *Femmes des Quartiers* et *Nous descendons d'Olympe*), 5 sur notre association et ses 30 ans, 3 sur des anciens salariés en parcours, 2 sur le quartier de Basseau et 1 sur le dispositif Convergence.



## Le Parisien

Principalement diffusé en Ile de France, le journal Le Parisien a souhaité mettre en lumière le parcours exceptionnel de Mohamad Al Hasan dans ses pages régionales. Ancien salarié de la Régie, Mohamad est aujourd'hui à la tête d'un salon de coiffure à Angoulême. Pour notre plus grande fierté !

### Reportage En région, Charente

## « C'est une belle rencontre » : il transmet son salon de coiffure à ses apprentis, réfugiés de guerre syriens

Gérant d'un salon de coiffure à Angoulême (Charente), Jacques Bonnouvrier part à la retraite. Ses frères syriens ayant fui la guerre, reprennent le flambeau.

Par Amélie Blanshot  
Le 20 avril 2025 à 10h46



## Le Monde

Jane Roussel, journaliste pour Le Monde, a découvert notre action « Femmes des quartiers actrices du changement » via son réseau. Interpelée et intéressée par le sujet elle nous a directement contacté afin de participer à un atelier et rédiger un article.

La découverte de notre structure lui a ensuite inspiré un second article, mettant en lumière Jawdat Hasoun, ancien salarié de l'association. Et nous voici de notoriété nationale !

### REPORTAGE

## « Aidez-nous, on a du mal à parler du corps avec nos enfants » : à Angoulême, des ateliers pour sensibiliser les habitants des quartiers prioritaires à la vie affective et sexuelle

Évoquer des sujets intimes en famille, apprendre les règles du consentement, aborder l'égalité dans le couple... La ville de Charente ouvre à la discussion avec des personnes qui connaissent des difficultés socio-économiques.

Publié le 06 novembre 2025 à 19h00, modifié le 26 novembre 2025 à 20h25 · Jane Roussel



## Un dîner chez les Hasoun, à Angoulême : « Pendant douze ans, j'ai gardé les clés de ma maison à Homs »

Par Jane Roussel  
Publié le 14 novembre 2025 à 17h28  
Lectures 2 min.

REPORTAGE | « A table ! ». C'est lors du repas du soir que l'on se raconte les petits et grands événements de la journée. Un moment autour, trois jeunes qui se chamaillent discrètement, et des adaptations à leur vie en France.



# Joyeux Anniversaire

ASSOCIATION RÉGIE URBAINE

**4**

Passages à la radio

Les ondes radiophoniques n'ont plus de secret pour nous !

RCF et radio Attitude ont choisi de mettre en avant notre activité notamment pour parler de nos 30 ans, mais pas que ! le programme Convergence, un ancien salarié en parcours et notre confection de culottes menstruelles lavables ont également fait parler d'eux.

Tour de table

Les associations et l'actualité du département de la Charente

Episodes

Le coiffeur Mohamed Al Hasan récompensé d'un prix "Trajectoires d'exception"

La chaîne TV7 : Modes d'Emplois

En direct • Toute l'économie

Modes d'emplois | Régie urbaine d'Angoulême - quand l'insertion passe par le travail

TV7

**3**

Stéphane Coudret  
Directeur de L'ARU  
Association Régie Urbaine

19/20 Poitou Charentes

**2**

Apparitions à la TV

Et nous sommes aussi très télévisuels ! TV7 Bordeaux, chaîne régionale d'information ainsi que France 3, antenne régionale de la télévision française publique se sont intéressés à notre association. Ces deux médias ont salué nos 30 ans d'engagement au service de l'insertion par l'activité économique.

Régie urbaine 30 ans d'engagement et de solidarité

19/20 Poitou Charentes

**2**

Articles de magazine

Grand Angoulême

Vieillesse

La gazette du département de la Charente et celle de Saint-Yrieix mettent à l'honneur le travail de nos opérateurs de quartier. Deux articles qui valorisent leur engagement quotidien et la qualité de leur travail au service du territoire. Une belle reconnaissance !

**3**

Articles web

Enfin trois publications en ligne complètent le tableau de notre présence dans les médias. De quoi faire tourner les serveurs... et surtout gagner en notoriété !

Tisséna

Samsic EMPLOI

Cet atelier d'insertion transforme des bâches et de vieux textiles destinés aux ordures en sacs et...

[Samsic Emploi] Une Assemblée Générale pas comme les autres à Angoulême !

**5<sup>e</sup>**

Voilà... interculturel: des jeunes et enrichissent leurs communautés

29

# Accompagnement Socio-Professionnel

## Une dynamique d'accompagnement plus proche et plus précise

L'année 2025 confirme les bénéfices du renforcement de l'équipe et du programme **Convergence**. Avec **5 ASP** désormais en poste, la Régie dispose d'une force de frappe permettant de concilier suivi individuel de qualité et multiplication des actions de groupe.

- **Une évaluation co-construite** : La grande réussite de cette année est la mise en œuvre opérationnelle de la dynamique d'évaluation des codes et compétences professionnelles.
  - **Évaluation précoce** : Dès la fin du premier contrat de 4 mois, une analyse de la posture et de l'engagement du salarié est réalisée avec l'Encadrant Technique d'Insertion (ETI).
  - **Bilan technique annuel** : Une évaluation des compétences techniques permet de cartographier précisément les savoir-faire acquis. Cette vision partagée entre le salarié, l'ASP et l'ETI est une richesse indispensable pour bâtir des projets de sortie réalistes et valorisants.

# 5

Accompagnateur-rices  
Socio-Professionnel-les  
(ASP)

# 135

salarié-es accompagné-es  
113 en ACI, 26 en EI

# 50

actions collectives  
organisées sur l'année

# 34

salarié-es soutenu-es dans  
leur apprentissage du FLE  
(Français Langue  
Étrangère)

# 31

PMSMP (immersions en  
entreprise) réalisées pour  
valider les projets  
professionnels



## Réussites et faits marquants

L'année a été riche en initiatives visant à lever les freins périphériques et à ouvrir le champ des possibles pour les salariés.

- **Diversification des ateliers collectifs** : Pour répondre aux besoins concrets, de nouveaux partenariats ont vu le jour :
  - **Logement** : Ateliers sur les droits et devoirs des locataires avec l'ADIL.
  - **Budget** : Lutte contre la précarité financière avec l'association *Finances et Pédagogie*.
  - **Projet Pro** : Renforcement du module *Parcouréo* (deux demi-journées dédiées) pour affiner la définition des cibles professionnelles.
- **Ouverture sur le territoire** : La participation au **Rallye des Pépites** (9 salariés et 3 ASP) a été un temps fort, favorisant la découverte ludique et directe des entreprises et des métiers locaux.
- **Expertise en Santé Mentale** : En écho à la Grande Cause Nationale 2025, l'équipe a investi dans la formation. **4 ASP ont été formés au SST** et une spécialisation en **santé mentale** a été engagée pour mieux appréhender la fragilité croissante des publics accueillis.

## Difficultés et adaptations

Le défi majeur de 2025 est resté lié à la stabilité des équipes techniques.

**Collaboration ASP/ETI** : De nombreux mouvements au sein des encadrants (notamment en maraîchage et propreté) ont exigé une grande agilité de la part des ASP. Un temps important de transmission et d'acculturation à nos pratiques a été nécessaire. Ces échanges réguliers ont permis d'asseoir une collaboration solide au service exclusif du parcours des salariés, transformant ces phases de transition en opportunités pour questionner et améliorer nos méthodes.

## Engagement réseau

La Régie maintient son implication active au niveau local avec des rencontres de mutualisation tous les deux mois dans le cadre de CVG et au niveau national en participant à la *Journée Nationale Convergence*, permettant de confronter nos pratiques à celles d'autres territoires et de nourrir notre réflexion sur l'accompagnement global.





# Le Plan Local pour l'Insertion et l'Emploi

## Les résultats de la feuille de route insertion

L'année 2025 confirme la redynamisation du dispositif amorcée l'an passé. Le PLIE retrouve sa place de levier central de l'insertion professionnelle sur Grand Angoulême.

- **Renforcement des effectifs** : La file active a bondi pour atteindre 201 personnes accompagnées (contre 154 en 2024), dont 62 femmes.
- **Une équipe dédiée** : L'accompagnement est désormais assuré par 3 Accompagnateurs Locaux d'Insertion (ALI) : deux rattachés à la Régie Urbaine et un au CIDFF, garantissant une expertise croisée.
- **Méthodologie** : L'entretien individuel reste le pivot de la relation. Les ALI utilisent pleinement les outils de prescription numérique (ITOU pour les SIAE et AROFE/RAFAEL pour les formations régionales) afin de construire des parcours sans coupure.

## Profils des bénéficiaires

### Une équipe "Seniors" et "BOETH"

L'analyse des publics accueillis en 2025 révèle une expertise croissante sur les publics dits prioritaires ou spécifiques.

- **Publics Seniors** : Plus de la moitié des bénéficiaires (134 personnes) ont plus de 45 ans, confirmant l'engagement du PLIE auprès des travailleurs expérimentés.
- **Santé et Handicap** : Le nombre de personnes bénéficiant d'une Reconnaissance de la Qualité de Travailleur Handicapé (BOETH) s'élève à 42, soit plus de 20 % de la file active.
- **Ancrage Territorial** : Si Angoulême (108 bénéficiaires) et Soyaux (35) restent les principaux bassins, nous rayonnons sur 18 communes, illustrant l'efficacité du maillage territorial.

## Typologie simplifiée (File active 2025)

Indicateurs clés	Hommes	Femmes	Total
Bénéficiaires du RSA	71	32	103
Demandeurs d'Emploi Longue Durée	78	22	100
Résidents en Quartiers Prioritaires (QPV)	48	26	74
Niveau de qualification Infra 3 (CAP/BEP)	102	33	135

## Étapes du parcours de sécurisation

Le PLIE ne se contente pas d'orienter ; il construit des parcours sécurisés par des étapes structurantes.

- **Action et Immersion** : Le retour à l'emploi durable passe par des PMSMP (immersions), des stages, et des contrats de courte durée (CDD, CDDI, Intérim). Ces étapes permettent de valider le projet professionnel "en situation réelle".
- **Maintien dans le dispositif** : La règle de sécurisation est maintenue : tout participant reprenant un emploi de moins de 6 mois reste accompagné par son ALI afin de prévenir toute rupture de parcours.



Pour l'atelier Arts Martiaux, on se retrouve pour présenter les postures, les valeurs et les projets professionnels de chacun.

## Faits marquants 2025

### Innovation et proximité

- **Maillage Territorial** : Après l'Isle d'Espagnac en 2024, **une nouvelle permanence a été développée sur la commune de Saint-Yrieix**, rapprochant encore davantage l'offre d'accompagnement des habitants.
- **Dynamique Collective** : Le catalogue des ateliers collectifs s'est enrichi pour répondre aux besoins de remobilisation :
  - **Atelier Seniors** : Une offre spécifique en cours de finalisation pour répondre à la part majoritaire de ce public dans nos effectifs.
  - **Atelier « De l'Art Martial au monde professionnel »** : Succédant à l'atelier dojo, ce module travaille les compétences comportementales (soft skills) à travers les codes des arts martiaux.
  - **Atelier Envol PLIE** : Un parcours dédié à l'élargissement des choix professionnels, essentiel pour les demandeurs de longue durée souhaitant découvrir de nouveaux secteurs porteurs.



Les tatamis les attendent !



Au salon Direction Emploi

# Coordination **Convergence** Charente



## Description de l'activité

L'Association Régie Urbaine est porteuse de la coordination des chantiers des programmes CVG (Collectif vers l'Accompagnement Global) et PHC (Premières Heures en Chantier) ainsi que de l'équipe mutualisée Convergence Charente.

Au total, 7 structures d'insertion en Charente ont rejoint le collectif ce qui représente, au terme de l'année 2025, 281 salariés en parcours et 11 salariés sur le programme PHC.

L'équipe mutualisée se compose de 4 personnes, 3 chargées de partenariat et une coordonnatrice. En plus de l'emploi qui est l'objectif de l'insertion, chaque chargée de partenariat porte les thématiques liées aux freins périphériques à l'insertion professionnelle les plus souvent rencontrés : Santé, Accès aux droits, Mobilité, et Logement.

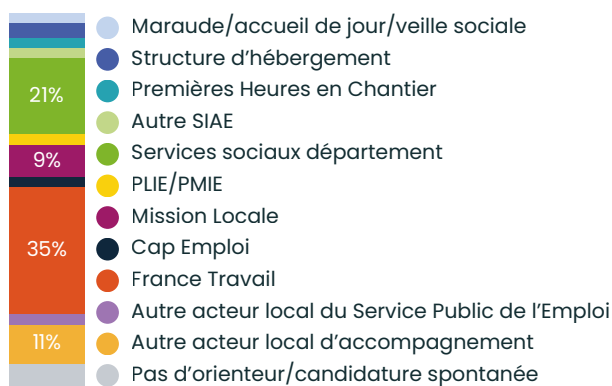
Par son apport de moyens financiers supplémentaires, sa méthodologie d'accompagnement global et la possibilité aussi de proposer des parcours pouvant aller jusqu'à 5 ans, CVG permet à des Ateliers et chantiers d'insertion de faire évoluer leur recrutement en accueillant des personnes cumulant un nombre important de difficultés, qui restent habituellement aux portes de l'insertion par l'activité économique.

Il vise l'accès à un emploi pérenne pour les personnes en situation de grande exclusion et de sans abris.

## Les chiffres clés 2025

- **399 salariés-es accompagnés-es** (dont 143 entrées, 179 sorties).
- **Profils** : 44 % de femmes / 56 % d'hommes.
- **Précarité** : 50 % sont bénéficiaires du RSA, 17 % ont connu la rue, et 54 % n'avaient pas travaillé depuis plus de 2 ans à leur entrée.
- **Complexité des parcours** : 72 % des salariés présentent plus de deux difficultés périphériques (prioritairement : administratif, santé et mobilité).

- **Orientations diversifiées** : si France travail reste le premier orienteur, les prescriptions viennent à présent aussi des autres acteurs de l'accompagnement (Mission Locale, MDS...). Les acteurs de l'hébergement sont encore cependant minoritaires.



## L'impact de l'accompagnement

- **17 mois** : Durée moyenne des parcours.
- **40 % de sorties positives** : Vers l'emploi durable, la formation qualifiante ou une suite de parcours SIAE.
- **Levée des freins** : Plus d'un salarié sur deux sort du dispositif avec ses problématiques initiales résolues ou en cours de résolution.
- **Immersion professionnelle** : 62 PMSMP réalisés en 2025, contre 41 en 2024.

## L'activité de l'équipe mutualisée

- **200 partenaires** mobilisés.
- **2 624 actions** individuelles et collectives menées.
- **152 ateliers** pédagogiques mis en place pour les salariés.
- Formation en santé mentale proposée aux permanents ETI et ASP
- Développement de nouveaux outils et ateliers (Atelier orientation professionnelle, droits et devoirs, maîtrise du budget, prévention routière, mise en place d'un programme de sophrologie...)
- Montée en compétences sur la thématique du logement
- Animation du collectif : 9 comités de directions, 6 réunions de mutualisation

## Succès et montée en expertise

*Ce dont nous sommes fiers cette année*

### Décloisonnement et cohésion du collectif

Nous avons réussi à briser les silos entre les structures. L'élargissement des propositions aux permanents (ETI, ASP) via des analyses de pratiques et des formations en santé mentale a renforcé le sens du projet commun.

### Expertise Logement : une forte avancée

L'accès au logement est devenu un axe fort de 2025 :

- Création d'un **Padlet collaboratif** permettant de centraliser, structurer et actualiser l'ensemble des ressources relatives à l'accès au logement.
- Proposition d'un nouvel **outil de diagnostic** spécifique pour les Accompagnateurs Socio-Professionnels (ASP).
- Renforcement des liens avec les bailleurs sociaux, l'État, l'ADIL et Action Logement et participation aux grandes instances : PDALHPD, SIAO

### Santé et Prévention des addictions

Le partenariat avec **CSAPA-AGORA** et **Addictions France** a permis de sensibiliser les équipes et d'assurer des consultations avancées régulières pour les salariés, traitant le sujet de la santé mentale et des dépendances sans tabou.

### Emploi : un partenariat opérationnel

Le lien avec le monde économique s'est intensifié grâce à :

- Une collaboration étroite avec les agences **France Travail** notamment en zones rurales,
- Des actions concrètes avec « **Les entreprises s'engagent** » (Rallye des pépites, visites de chantiers, patrons dans ma ville, développement des liens entreprises / chantiers d'insertion) et le dispositif « **100 chances 100 emplois** » pour les jeunes de moins de 30 ans sur les chantiers ruraux.

## Défis rencontrés et adaptations

L'année n'a pas été sans embûches, exigeant une grande agilité :

- **Soutien RH** : Un chantier partenaire a rencontré d'importantes difficultés de recrutement. L'équipe mutualisée s'est fortement impliquée de manière opérationnelle pour soutenir l'accompagnement des salariés de cette structure.
- **Pilotage des données** : Le bilan sur les indicateurs de saisie est mitigé, mais l'arrivée de l'application Conver'Go en fin d'année promet un pilotage beaucoup plus fin dès 2026.
- **Logistique** : L'équipe mutualisée a fait preuve d'une résilience en gérant deux déménagements de bureaux au cours de l'exercice.

### Faits marquants et visibilité

**Reconnaissance Institutionnelle** : Le collectif a reçu les visites du Préfet, du Haut-Commissaire de lutte contre la grande pauvreté et de nombreux élus et bénéficié d'une large couverture médiatique.

**Gouvernance** : en complément du comité de pilotage, la mise en place d'un comité de financeurs devrait nous permettre de pérenniser et structurer le modèle économique. Nous resterons cependant sous le régime de l'expérimentation jusqu'en 2027.

**Engagement maintenu** : Malgré les contraintes de conventionnement et des mouvements RH au sein du programme PHC, le collectif est resté soudé et fidèle aux valeurs de Convergence : un accompagnement global, concerté et humain.

En conclusion, 2025 a été l'année de la stabilisation et du rayonnement pour Convergence Charente. Le collectif est un acteur reconnu de l'inclusion sur le territoire, prêt à relever les défis de l'emploi durable pour 2026.

*Convergence Charente remercie tous ses nombreux partenaires avec lesquels nous avons travaillé en 2025 !*



# Premières Heures en Chantier



## L'action PHC :

### **un accompagnement global au cœur du territoire**

L'année 2025 marque une évolution majeure du dispositif avec une adaptation fine aux nouveaux visages de la précarité : le rajeunissement des profils.

## Dynamique d'accueil et capacité renforcée

Le dispositif a accru son impact en accompagnant simultanément jusqu'à **10 parcours** (contre 8 en 2024).

La répartition 2025 témoigne d'un ancrage dans tous les supports d'IAE de la Régie :

- **Activités de plein air** : 3 en Espaces Verts, 3 en Maraîchage.
- **Technique et Services** : 3 en Mécanique, 2 en Propreté, 2 en Second Œuvre et 1 à l'Atelier 9.

## Le défi du rajeunissement

L'année révèle un rajeunissement notable du public : **6 salariés ont moins de 26 ans**, dont la moitié sont issus de l'Aide Sociale à l'Enfance (ASE). Pour ces jeunes, le contrat PHC est souvent une première expérience. L'enjeu dépasse la stabilisation sociale pour se concentrer sur l'acquisition des codes professionnels. Cette mission exige une posture ultra-soutenante des équipes pour transformer ce "sas" d'un an en réussite durable.

## Santé et logement

### *Des piliers consolidés*

Le dispositif confirme son efficacité sur les freins périphériques :

- **Logement** : 100 % des parcours finalisés ont abouti à une solution pérenne (14 situations résolues).
- **Santé** : PHC agit comme un véritable sas de soins. Un cas emblématique cette année illustre cette réussite : un salarié, initialement restreint à 8h/semaine pour de graves raisons de santé, a pu stabiliser sa pathologie et maîtriser son hygiène de vie pour passer à 16h/semaine avant de s'engager vers un parcours de soins spécialisé.

## Partenariats et immersion terrain

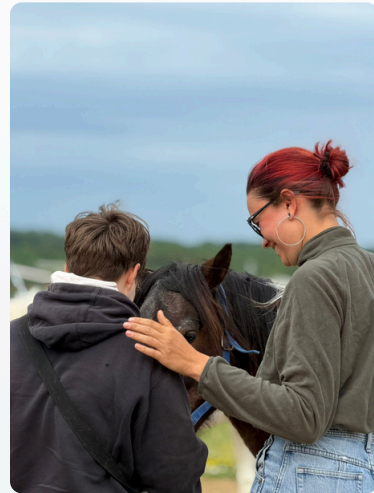
Le maillage s'est densifié avec des orientations provenant de la Mission Locale, France Travail et des structures d'urgence (Angoulême Solidarité, CHRS Parenthèse). L'équipe renforce sa veille via des passages à l'Éclaircie et des tournées de rue mensuelles avec OMEGA.

## Professionalisation et synergies

L'arrivée d'une nouvelle Éducatrice Socio-Professionnelle (ESP) Lucie Calou après le départ de Sébastien Rollin et son immersion nationale (Emmaüs Défi et Carton Plein) enrichissent les pratiques locales du programme Convergence. La cohérence d'action sur le bassin d'Angoulême est renforcée par un travail étroit avec Maïa.



Enfin, **4 salariés ont intégré un ACI classique**, prouvant que le PHC est un levier de remobilisation efficace vers le droit commun.



Ateliers de médiation par le cheval

### Le mot de l'équipe

*« Face à un public plus jeune, parfois en rupture avec les institutions, notre rôle a évolué vers une pédagogie de la découverte. Stabiliser le logement est la première étape, mais se projeter sur projet professionnel lorsque la personne est centrée sur « où vais-je dormir ce soir » à un jeune sortant d'ASE est notre plus grand défi de 2025. »*



# Pôle **admin**istration, **compta**bilité et **r**essources **h**umaines

## Une équipe structurée et renforcée

Après les transitions de 2024, l'année 2025 a été celle de la consolidation. L'organigramme s'est stabilisé autour d'une direction renforcée par l'arrivée d'un **Directeur Adjoint** en juillet. L'équipe opérationnelle (comptabilité, paie, secrétariat) assure désormais une continuité de service fluide malgré les départs.

## Ressources Humaines

### *Maîtrise et volume d'activité*

Le pôle a intégré Johann Termeulen pour piloter l'ensemble de la GRH (paies, déclarations sociales). L'activité reste dense avec la gestion de **139 salariés en CDDI** (113 en ACI / 26 en EI), représentant un flux administratif massif :

- **250 contrats et avenants**,
- Suivi rigoureux des aides aux postes et nombreux outils de reporting à renseigner,
- Gestion des absences, congés et fins de contrat.

## Comptabilité et gestion

### *Vers l'autonomie et l'optimisation*

Le pôle a gagné en précision grâce à de nouveaux outils de pilotage :

- **Pilotage financier** : Mise en place d'un **tableau quotidien de suivi de trésorerie**, formation poussée sur les budgets prévisionnels analytique et production d'indicateurs de gestion, modélisation économique comparée au national MR de chaque pôle, travail sur les coûts de revient et politique de prix.

- **Optimisation des achats** : Un travail de sourcing et de comparatif tarifaire a permis de réduire significativement les coûts de fonctionnement.
- **Flux de données** : Saisie de **1 611 factures fournisseurs** et émission de **1 578 factures clients**. Le pôle assure également le suivi de la flotte de véhicules en lien avec le garage.

## Secrétariat et lien social

Au-delà de la gestion courante et de la préparation de l'AG, le secrétariat s'implique activement dans la vie démocratique et sociale (CSE, Mécagirls, Goûters partagés), devenant un véritable acteur de cohésion.

## Difficultés et adaptations

Le pôle a dû absorber des mouvements au sein des équipes techniques (ETI). Un investissement temporel important a été nécessaire pour acculturer les nouveaux encadrants aux procédures administratives et RH de la Régie, garantissant ainsi la fiabilité du suivi.

## Orientations 2026

- **Sécurisation** : Formation croisée de l'équipe comptable à la paie pour garantir la continuité de service.
- **Pédagogie sociale** : Création d'ateliers pour les salariés (lecture de bulletin de paie, règles des congés).
- **Évolution** : Renforcement des missions de lien social pour la secrétaire, impliquant une réorganisation du temps de secrétariat.
- **Passage à la facturation électronique et dématérialisée.**

# Conseil d'Administration

## Membres actifs

**Ouassila Karki**, **vice-présidente**, habitante QPV

**Sarah Bouazza**, **trésorière**, habitante  
GrandAngoulême

**Habiba Oueslati**, **membre**, habitante QPV

**Philippe Soulat**, **membre**, habitant  
GrandAngoulême

**Jean-Sébastien Gaillard**, **membre**, habitant  
GrandAngoulême

10 postes à pourvoir

## Membres associés

**Stéphanie Marchand**, **présidente**, partenaire  
économique

**Agnès Bel**, **membre**, membre qualifiée

**Romuald Chabaud**, **membre**, partenaire  
économique

**Sandro Contim**, **membre**, Mission Locale

**Christophe Monteiro**, **membre**, centre social

6 postes à pourvoir

## Membres de droit

**Laid Bouazza**, **membre**, Mairie d'Angoulême

**Stéphanie Garcia**, **membre suppléante**, Mairie  
d'Angoulême

**Anne-Laure Willaumez-Guillemeteau**, **membre**,  
Mairie d'Angoulême

**Guillaume Chupin**, **membre suppléant**, Mairie  
d'Angoulême

**Caroline Girardin-Chancy**, **membre**, Mairie  
d'Angoulême

**Marie-Christine Billaud**, **membre**, Mairie de La  
Couronne

**David Brenon**, **membre suppléant**, Mairie de La  
Couronne

**Isabelle Moufflet**, **membre**, GrandAngoulême

**Hélène Gingast**, **membre suppléante**,  
GrandAngoulême

**Thibault Simonin**, **membre jusqu'au mois de**  
**septembre**, Département La Charente

**Christophe Guillerit**, **membre**, État - Préfecture

## Salariés

**Aurélié Sepuka**, représentante du personnel

**Erwan Gouge**, représentant du personnel

2 postes de suppléants à pourvoir.



# Élections du CSE

**Il étaient 2, aujourd'hui ils sont 7. Le CSE voit son équipage plus que tripler cette année !**

Le Comité Social Économique (CSE) est une instance représentative du personnel créée pour remplacer les anciennes instances représentatives du personnel tels que le Comité d'Entreprise (CE), les Délégués du Personnel (DP) et le Comité d'Hygiène, de Sécurité et des Conditions de Travail (CHSCT).

Nous avons le plaisir de vous présenter ce nouveau comité composé de :

**Amandine Etienne** : encadrante technique d'insertion pour le pôle *Propreté urbaine et des locaux* et ancienne gestionnaire des ressources humaines

**Aurélié Sepuka** : secrétaire administrative et co-chargée des ateliers *Mécagirl* et des goûters partagés

**Christophe Varacher** : encadrant technique d'insertion pour le pôle *Revêtement murs et sols*

**Erwan Gouge** : encadrant technique d'insertion pour le pôle *Confection textile et éco responsable Atelier9*

**Julian Gicquel** : accompagnateur socio-professionnel

**Laëtitia Gaumet** : opératrice de quartier pour le pôle *Propreté urbaine et des locaux*

**Mira** : opératrice de quartier pour le pôle *Confection textile et éco responsable 'Atelier9'*

## Témoignages

« Très content qu'il y ait 7 personnes dorénavant au lieu de 2-3 jusqu'à maintenant, notamment avec des salariés en parcours d'insertion qui vont aussi représenter leurs collègues au CSE. Et puis ça va permettre de poursuivre les choses qui ont déjà été engagées au mandat précédent et viser plus de force vive car on fait plus que tripler l'effectif. C'est une bonne chose. »

**Erwan Gouge**

« J'ai choisi de me présenter parce que je souhaite être un lien direct entre l'équipe et la direction, pour que chacun puisse être entendu, respecté et mieux représenté. Je connais les réalités de notre travail au quotidien et je veux faire en sorte que nos conditions soient toujours justes et respectueuses pour tous, relayer les besoins et proposer des solutions concrètes. »

**Laëtitia Gaumet**

« Je suis contente de représenter l'Atelier9. Je vais essayer d'être un porte-parole pour mes collègues, aider le CSE et en fonction de leurs propositions, apporter de l'aide à tous les employés. »

**Mira**



Distribution de chèques-cadeaux pour les fêtes de fin d'année par le CSE

# Remerciements

Au cœur de notre association, l'équipe salariée permanente porte chaque jour notre mission d'insertion avec engagement et professionnalisme. Toutes et tous, aux profils très différents mais complémentaires, forment une richesse collective qui fait la force de notre structure.

Remerciements chaleureux pour leur implication et la qualité de leur engagement au service de notre projet social.



## **Merci à l'équipe Propreté !**

### *Encadrantes Techniques d'Insertion :*

Martine Bernard  
Nadia Perry  
Amandine Etienne  
Rebecca Mbele Mezui

### *Chef-fes d'équipe :*

Franck Denimal  
Guillaume Poulain

## **Merci à l'équipe Espaces Verts !**

### *Encadrants Techniques d'Insertion :*

Damien Cotel  
Julien Diane  
Olivier Motard

## **Merci à l'équipe Revêtements !**

### *Encadrant Technique d'Insertion :*

Christophe Varacher

## **Merci à l'équipe Confection textile !**

### *Encadrant-es Techniques d'Insertion :*

Marion Dunet  
Erwan Gouge

## **Merci à l'équipe Garage !**

### *Encadrant Technique d'Insertion :*

Sidy Traore

## **Merci à l'équipe Maraîchage !**

### *Encadrant-es Techniques d'Insertion :*

Bilel Bahmed  
Amélie Blanquart  
Alexia Brochard  
Métisse Patrac  
Ségolène Roudy

## **Merci à l'équipe du pôle social !**

### *Accompagnateur-rices socioprofessionnel-les :*

Julian Gicquel  
Muriel Lasfort  
Christelle Meynaud  
Hélène Robin  
Victoria Vitorino

### *Conseiller-es en Insertion Professionnelle :*

Chloé Borderie  
Érice Labbe

## **Merci à l'équipe mutualisée Convergence Charente !**

*Coordinatrice :*

Brigitte Stroh

*Chargées de partenariat :*

Karelle Changeur (emploi et mobilité)

Natacha Gabriel (santé et accès aux droits)

Virginie Rizzato (emploi et logement)

## **Merci à l'équipe Premières Heures en Chantier !**

*Éducateur-rices socioprofessionnel-les :*

Lucie Calou

Sébastien Rollin

## **Merci à l'équipe transversale ! (fonctions support et lien social)**

Stéphane Coudret : directeur

Alain Daems : directeur adjoint

Anne-Sophie Dano : assistante de direction

Isabelle Chasson : chargée de projets et de communication

Blandine Mathieu : comptable

Aurélie Doucet : assistante comptable

Johann Termeulen : gestionnaire de paie et des ressources humaines

Aurélie Sepuka : secrétaire administrative

## **Merci aux opérateur-rices de quartier en CDI !**

Anne Blat (Maraîchage)

François Pozzi (Confection textile)

Nïma Ghedir (Propreté)

Nathalie Lafiteau (Propreté)



## **Hommage à Franck Denimal**

Il fut Ouvrier, conducteur de ligne, puis chef d'équipe sur de nombreux chantiers à travers la France dans une entreprise de chaudronnerie notamment sur des travaux de grande hauteur, puis chef d'équipe Propreté Urbaine à l'ARU.

J'ai un souvenir très intense et très ému de cet entretien d'embauche.

Franck nous expliquait aspirer à un travail où il n'userait plus sa santé, souhaitant pouvoir vivre plus longtemps que ses collègues n'ayant pas survécu à leurs toutes premières années de retraite, mais n'envisageait pas de ne plus travailler.

Interrogé sur sa capacité à gérer des situations complexes, il répondait : « J'ai un peu de mal avec les personnes qui souffrent de toxicomanie. J'ai dû redescendre d'un échafaudage de 15 m une personne qui avait consommé de l'héroïne, je ne veux plus revivre cela. ». A partir de cette réponse nous n'avions plus de doutes sur sa capacité à assumer le poste de chef d'équipe propreté. Et nous ne nous étions pas trompés.

Franck a relevé le défi d'une remise en fonctionnement d'une équipe propreté urbaine en quelques jours. Il nous a ensuite apporté toute sa positivité, sa bonne humeur, de très solides compétences et un sens aigu des relations humaines devenant en quelques semaines un collègue apprécié de toutes et tous.

Malheureusement, arrivé le 5 mai 2025 Franck est tombé malade durant l'été, très vraisemblablement des conséquences de ses expériences professionnelles antérieures comme il le craignait, et n'aura même pas atteint l'âge de la retraite puisqu'il nous a quitté le 1er septembre 2025.

Merci à toi Franck.

Stéphane Coudret

# Une **A**ssemblée **G**énérale pas comme les autres...



... durant laquelle nous avons soufflé nos **30 bougies**, accueilli les Assemblées Générales du Syndicat des Employeurs des Régies de Quartiers et du Mouvement des Régies.

Durant **3 jours, 12h** d'Assemblée Générale de notre réseau national, **280 participants** de toutes la France y compris l'Outre-mer, **1 exposition** sur notre structure dans les jardins de l'Hôtel de ville, **700 repas** préparés par des habitants-es des quartiers et salariés-es de notre Régie, **250 tote-bags** confectionnés garnis de produits charentais et distribués, **3 concerts**, **1 spectacle** d'impro retraçant les moments forts de nos 30 ans, **1 transformation** des Chais Magelis en lieu de festivité, **2 films** mémoire, **2 after** tardives, **1 développement partenarial** très conséquent, **1 lourde logistique** réglée au cordeau, **1 organisation sans faille** et **1 accueil parfaitement chaleureux** selon les participants-es, **1 équipe soudée** et incroyablement impliquée, **1 mise à l'honneur** des festivals d'Angoulême à travers la BD, les Remparts, Musiques Métisses et les Gastronomades.

*Alors pour tout cela un grand merci à vous toutes et tous !*





# Lexique

<b>ACI</b>	Atelier Chantier d'Insertion
<b>ADERE</b>	Une centrale de référencement associative dédiée aux acteurs de l'Économie Sociale et Solidaire
<b>AFPA</b>	Agence nationale pour la Formation Professionnelle des Adultes
<b>AROFE/RAFAEL</b>	Outil de gestion de la formation de Cap Métiers en Nouvelle Aquitaine
<b>ASE</b>	Aide Sociale à l'Enfance
<b>ASP</b>	Accompagnateur·rice Socio-Professionnel·le (voir pages 30-31)
<b>CCAS</b>	Centre Communal d'Action Sociale
<b>CD16</b>	Conseil Départemental de la Charente
<b>CDDI</b>	Contrat à Durée Déterminée d'Insertion
<b>CEF</b>	Centre Éducatif Fermé de Basseau
<b>CHRS</b>	Centre d'Hébergement et de Réinsertion Sociale
<b>CIDFF</b>	Centre d'Information sur les Droits des Femmes et des Familles
<b>CIP</b>	Chargé·e d'Insertion Professionnelle
<b>COV</b>	Composés Organiques Volatils
<b>CSAPA-AGORA</b>	Centre de Soins, d'Accompagnement et de Prévention en Addictologie
<b>CVG</b>	Programme Collectif Vers l'accompagnement Global (voir pages 34-35)
<b>DDETSPP</b>	Direction Départementale de l'Emploi, du Travail, des Solidarités et de la Protection des Populations
<b>Declics</b>	Association spécialisée dans l'apprentissage du français, de l'écriture, de la lecture, du calcul
<b>Diagnostic E2S</b>	Audit, accompagnement et formation des structures de l'Économie Sociale et Solidaire
<b>EI</b>	Entreprise d'Insertion
<b>ETI</b>	Encadrant·e Technique d'Insertion
<b>ETP</b>	Équivalent Temps Plein
<b>ESS</b>	Économie Sociale et Solidaire
<b>FDI</b>	Fond Départemental d'Insertion
<b>FSE</b>	Fond de Solidarité Européen
<b>GUSP</b>	Gestion Urbaine et Sociale de Proximité
<b>IAE</b>	Insertion par l'Activité Economique
<b>ICF</b>	Filiale logement de la SNCF
<b>ITOU</b>	Plateforme qui permet de valider l'éligibilité d'un candidat à un parcours d'insertion
<b>MDS</b>	Maison Des Solidarités
<b>MSA</b>	Sécurité sociale agricole
<b>OMS</b>	Office Municipal de Sports de La Couronne
<b>OPH</b>	Construit, rénove et gère des logement sociaux en Charente
<b>PASS</b>	Permanence d'Accès aux Soins de Santé
<b>PDALHPD</b>	Plan Départemental d'Action pour le Logement et l'Hébergement des Personnes Défavorisées
<b>PHC</b>	Programme Premières Heures en Chantier (voir pages 37-38)
<b>PLIE</b>	Plan Local pour l'Insertion et l'Emploi (voir pages 32-33)
<b>PMSMP</b>	Période de Mise en Situation en Milieu Professionnel (stage)
<b>PRAM</b>	Plateforme Régionale d'Accès à la Mobilité
<b>QPV</b>	Quartier Prioritaire de la Ville
<b>Parcours</b>	Salarié en parcours d'insertion à l'Association Régie Urbaine
<b>Permanent</b>	Salarié permanent en CDI à l'Association en Régie Urbaine
<b>SCUCC</b>	Service et Culture des Campus Universitaires de la Charente
<b>SIAE</b>	Structure d'Insertion par l'Activité Economique
<b>SIAO</b>	Service Intégré d'Accueil et d'Orientation
<b>SMICVAL</b>	Collectivité assurant prévention, collecte et traitement des déchets nord-Gironde/ouest-Dordogne
<b>SST</b>	Sauveteur Secouriste du Travail
<b>TISSENA</b>	Groupement vers la structuration d'une filière textile solidaire en Nouvelle-Aquitaine
<b>VAE</b>	Validation des Acquis d'Expériences



*Les cultures du pôle  
Maraîchage à Trois-Palis*



*Nos locaux temporaires  
à Futuralliance*



*Le Garage  
Solidaire*

*Le fief du pôle  
Communication*

*Nos locaux  
en travaux*

*L'Atelier9*



Rédaction Stéphane Coudret  
Comité de relecture Isabelle Chasson, Paul Caporossi  
Crédits photographiques Association Régie Urbaine, Pauline Turmel  
Couverture Noa Toulemonde  
Graphisme et mise en page Emmanuel Dodet  
Impression Encre'Eco



Cofinancé par  
l'Union européenne



**CHARENTE**  
LE DÉPARTEMENT



uniformation



Nos partenaires et financeurs



[aru-angouleme.fr](http://aru-angouleme.fr)

05 45 91 05 73

[contact@aru-angouleme.fr](mailto:contact@aru-angouleme.fr)